

# **Система Пожарной Сигнализации FX NET**

## **Программа Конфигурации панели пожарной команды FMPX Версия 1.0**

5.12.2008

## Содержание

Общее.....	3
Установка WinFMPX.....	3
Поставка .....	3
Инсталляция.....	3
Файл лицензии.....	4
Главное окно.....	6
Редактировать данные .....	8
Страница «Описание» .....	8
Страница Диапазонов Зон.....	9
Закрытие окна Редактирования Данных.....	10
Данные по конфигурации.....	11
Открытие и Сохранение Файлов.....	11
Открытие файла.....	11
Сохранение данных в файл.....	11
Печать .....	12
Установки принтера .....	12
Печать данных.....	12
Передача/прием данных в/из панели .....	13
Передача данных в панель .....	13
Прием данных от панели .....	13
Диалог программы коммуникации .....	14
Выход из программы .....	15

## Общее

Программа конфигурации WinFMPX предназначена для конфигурирования панели пожарной команды FMPX с целью отображения пожарных тревог только в определенных зонах. Без конфигурации на дисплее FMPX отображаются все поступившие тревоги.

Чтобы определить пожарные зоны, тревоги в которых будут отображаться, надо ввести один или более диапазонов зон в конфигурации. Диапазон зон определяется установкой номеров Первой Зоны и Последней зоны.

Когда панель FMPX получает тревожное сообщение от панели серии FX/RU, она сравнивает номер зоны данного сообщения с номерами запрограммированного диапазона зон. Если зона входит в запрограммированный диапазон, то сообщение отображается на дисплее FMPX, если не входит, то не отображается.

Программа разработана для 32-разрядных версий Windows: Windows 2000, Windows XP и Windows Vista.

## Установка WinFMPX

### Поставка

WinFMPX поставляется в виде инсталляционного файла с именем WinFMPX\_x.y\_Setup.exe, где x.y – версия программы, например, WinFMPX\_1.0\_Setup.exe.

Инсталляционный файл не содержит лицензионного файла, поскольку лицензия является именной. Более подробно о лицензировании см. раздел «Лицензионный файл».

**Вам необходим лицензионный файл для WinFXNet и лицензионный ключ для работы с WinFMPX.**

### Инсталляция

Инсталляция должна производиться под учетной записью администратора.

В инсталляционный файл входят следующие файлы:

File name	Comment
WinFMPX.exe	Исполняемый файл программы
EsSDL32.dll	Коммуникационная библиотека
winfmpxdk.txt winfmpxfi.txt winfmpxgb.txt winfmpxno.txt winfmpxse.txt	Файлы перевода интерфейса пользователя с программой
ReadMe-DK.rtf ReadMe-FI.rtf ReadMe-GB.rtf ReadMe-NO.rtf ReadMe-SE.rtf	Файлы ReadMe, которые показываются в конце инсталляции
HASPUserSetup.exe	Пакет установки Лицензионного ключа

Дополнительно программа инсталляции создает два файла для обеспечения удаления программы:

unins000.dat  
unins000.exe

Все файлы кроме HASPUserSetup.exe устанавливаются программой инсталляции в каталог:

C:\Program Files\Pelco\WinFMPX\1.0\

HaspUserSetup.exe устанавливается в подкаталог:

C:\Program Files\Pelco\WinFMPX\1.0\HASP\

В процессе инсталляции пользователю предлагается возможность запустить установку Лицензионного ключа.

Запуск установки Лицензионного ключа HASP потребует перезагрузки компьютера.

Программа инсталляции создаст иконки в меню Пуска для

- запуск WinFMPX
- просмотра файла ReadMe
- запуск драйверов Лицензионного ключа HASP
- удаление программы WinFMPX
- Дополнительно программа инсталляции создает на рабочем столе иконку запуска WinFMPX

## Файл лицензии

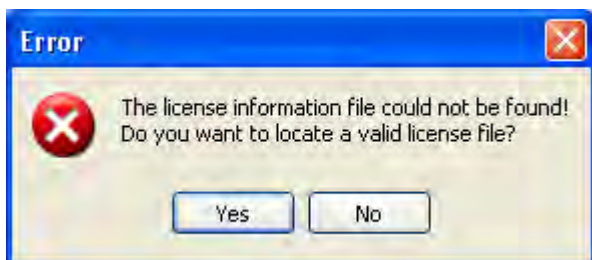
Для запуска программы WinFMPX необходим файл лицензии с именем "winfxnet.lic". Он ищется в следующих каталогах:

- если операционная система - Windows 2000 или Windows XP:  
C:\Documents and Settings\\Local Settings\Application Data\Pelco\WinFXNet\
- если операционная система - Windows Vista:  
C:\Users\\AppData\Local\Pelco\WinFXNet\

Это каталоги по умолчанию в указанных операционных системах скрытые и поэтому многим пользователям они недоступны. Поэтому WinFMPX дает возможность пользователю поместить файл лицензии в более удобном месте. Пользователь должен записать действующий файл лицензии в удобный для него каталог перед первым запуском программы либо когда истекает срок лицензии или он уже закончился.

При запуске программа WinFMPX ищет файл лицензии в вышеуказанном каталоге и

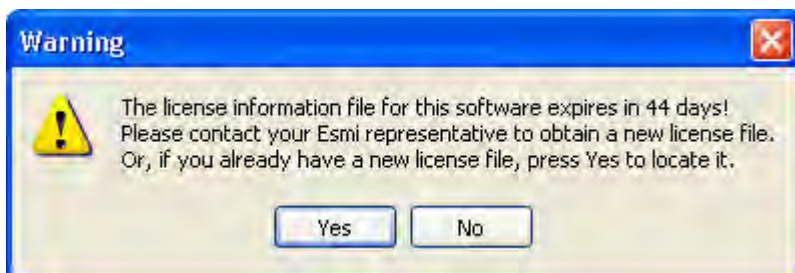
- если файл не найден, то появится следующее диалоговое окно:



При ответе "No" программа будет завершена!

- если файл поврежден или истек срок лицензии, появится аналогичный диалог, указывающий на ошибку и предлагающий установить место, где помещен действующий файл лицензии

- если файл найден, но до окончания срока лицензии осталось менее 60 дней, появится следующее диалоговое окно:

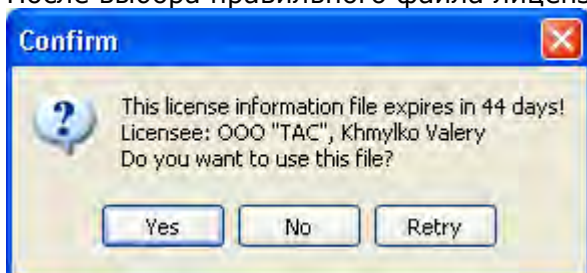


При ответе "No" программа не завершится, она будет работать с имеющимся файлом лицензии.

- если пользователь отвечает "Yes" в любом из диалогов, открывается обычный диалог выбора файла и пользователь может, двигаясь по системе каталогов найти и выбрать файл лицензии.

**Примечание!** Лицензионный файл необязательно должен иметь имя "winfxnet.lic". Лицензионный файл может быть установлен с именем "winfxnet[1].lic - компания - пользователь". Какое бы имя файл не имел, он должен быть действующим файлом лицензии для WinFXNet.

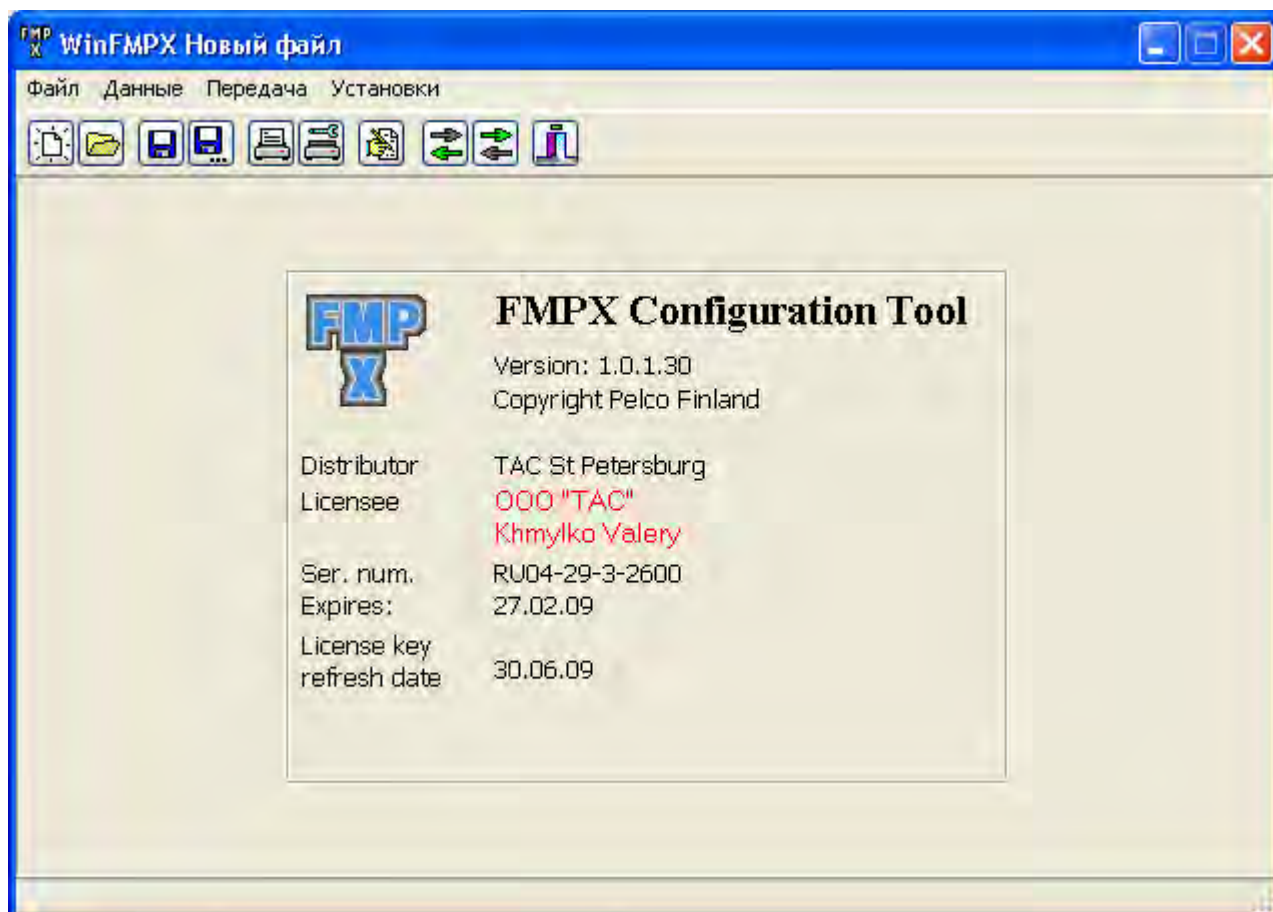
- После выбора правильного файла лицензии, программа запросит подтверждение:



При ответе "Yes" будет сделана копия файла с нужным именем в нужный каталог, и в дальнейшем программа будет использовать именно это файл. Ответ "No" завершит программу, если файл лицензии не найден, или он поврежден или лицензия закончилась. Если файл лицензии еще действует, то программа будет работать с ним до завершения срока ее действия. Ответ "Retry" снова откроет диалог выбора файла для поиска другого файла.

## Главное окно

Главное окно содержит только основное меню и панель инструментов. Можно заметить, что первоначально некоторые пункты меню и «быстрые кнопки» имеют серый цвет. Это означает, что их нельзя выбрать. Их можно будет выбрать после того, как будет создан новый файл или открыт существующий файл.



Меню имеет следующие пункты:

### **Файл**

- Новый
- Открыть ...
- Сохранить
- Сохранить как ...
- Печать ...
- Установки печати ...
- Выход

### **Данные**

- Редактировать
- Информация о конфигурации

### **Инструменты**

- Принять от панели
- Передать в панель

### **Установки**


- Язык
- Папка данных по умолчанию

Панель инструментов имеет следующие кнопки:




Кнопка	Соответствующий пункт меню	Назначение
	Файл – Новый	Подготовка программы для создания новой конфигурации
	Файл – Открыть ...	Открыть существующий файл конфигурации
	Файл – Сохранить	Сохранить текущую конфигурацию в файл с именем открытого ранее файла конфигурации
	Файл – Сохранить как ...	Сохранить текущую конфигурацию в файл под новым именем
	Файл – Печать ...	Печать данных текущей конфигурации
	Файл – Установки печати ...	Открыть диалог установок принтера
	Данные - Редактировать	Открыть форму Общие Данные по Панели
	Инструменты – Принять от Панели ...	Открыть диалог для приема данных конфигурации из панели FMPX
	Инструменты – Передать в Панель ...	Открыть диалог для передачи данных конфигурации в выбранную панель FMPX
	Установки – Язык ...	Выбор языка программы. Файл winfmpxxx.txt (где xx – это код выбранного языка) должен находиться в директории с WinFMPX.exe.
	Установки – Папка Данных по умолчанию	Задать папку, в которой по умолчанию будут находиться Ваши файлы конфигурации FMPX
	Файл – Выход	Завершение программы

## Создать новый проект

Нажмите быструю кнопку  на Панели инструментов или выберите из меню **'Файл – Новый'**.

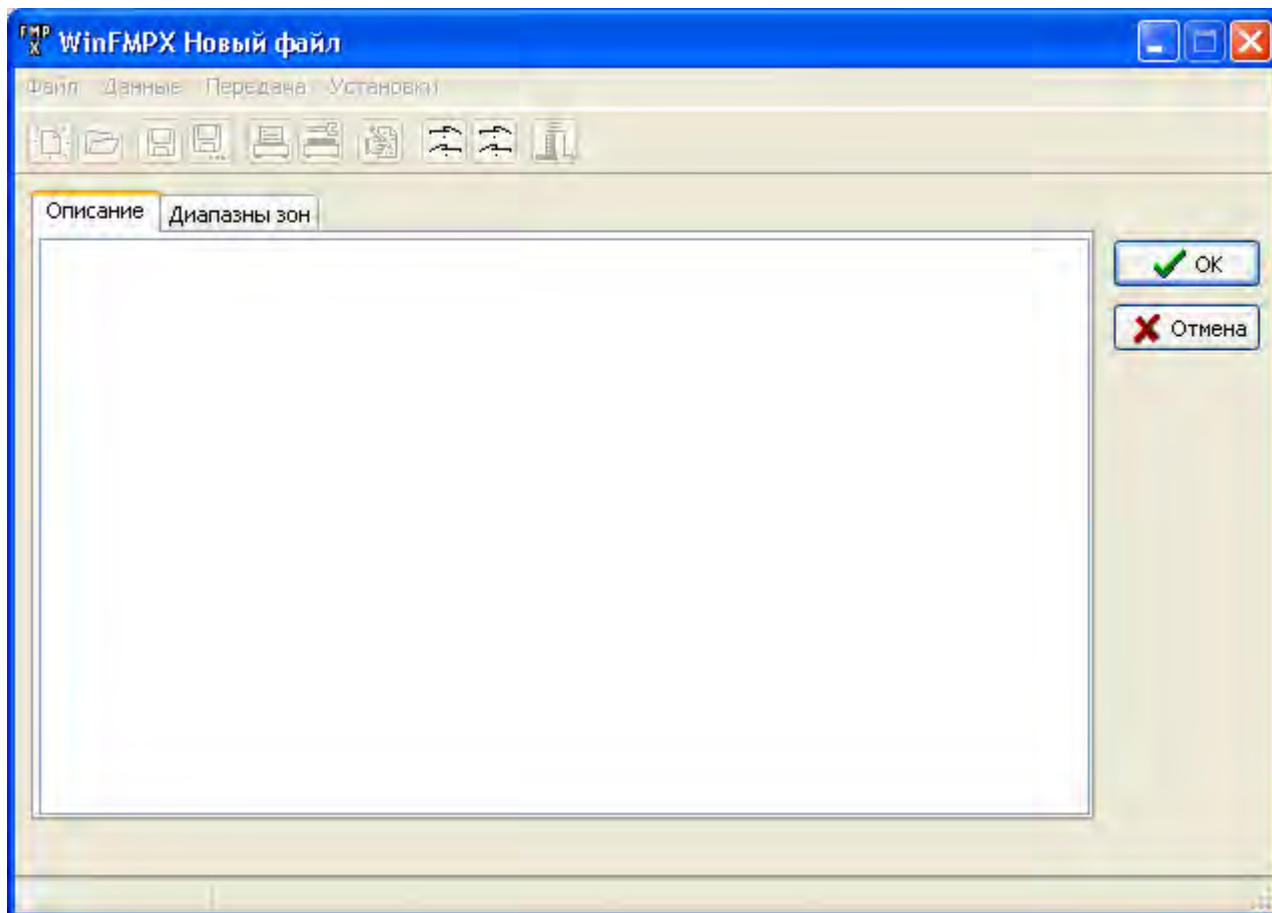
Если Вы не сохранили изменения в предыдущем файле, то Вам будет предложено сохранить информацию перед созданием нового проекта.

## Редактировать данные

Нажмите быструю кнопку  на Панели инструментов или выберите из меню '**Данные – Редактировать**'.

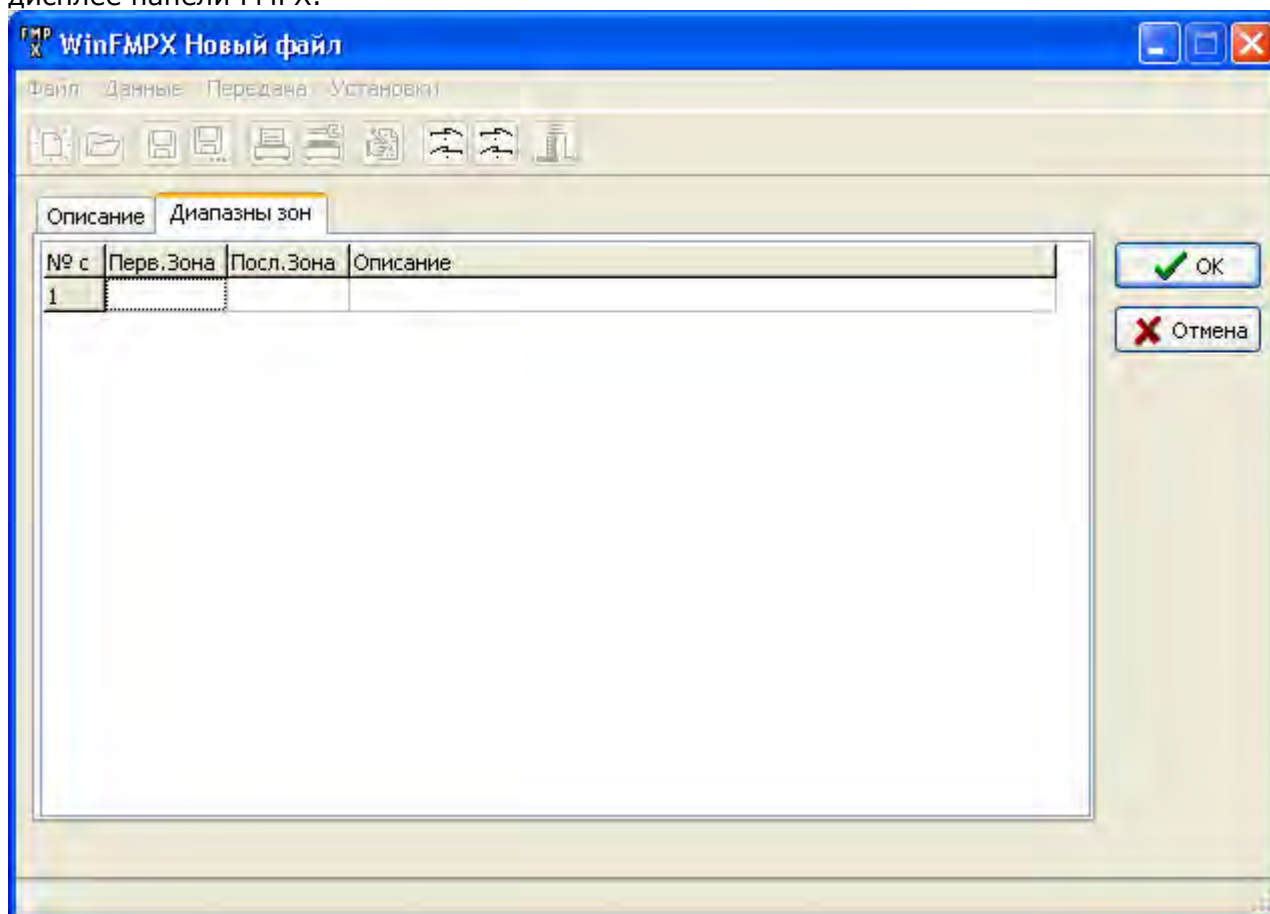
## Страница «Описание»

На странице «*Описание*» Вы можете ввести в поле описания 250 символов. Как правило, запись содержит название и/или адрес здания.



## Страница Диапазонов Зон

На этой странице Вы вводите диапазоны зон, тревога в которых будет отображаться на дисплее панели FMPX.



Изначально в таблице показана только одна строка (в дополнение к заглавной строке). Количество строк в таблице увеличивается кнопкой «Стрелка Вниз», максимально до 300. Кнопкой «Стрелка Вверх» удаляются нижние пустые строки до первой заполненной. Количеством строк в таблице определяется количество записей данных, которые будут сохранены в файл и переданы в панель FMPX.

**Строка** – номер строки (записи данных).

**Первая зона** – столбец, в котором указывается номер первой зоны диапазона.

- Он может быть пустой, либо содержать номер зоны 1..9999.
- Пустой он может быть только в случае, если столбец Последняя Зона так же пустой.
- Номер зоны в столбце Первая Зона должен быть меньше или равен номеру зоны в столбце Последняя Зона.

**Последняя Зона** – столбец, в котором указывается номер последней зоны диапазона.

- Он может быть пустой, либо содержать номер зоны 1..9999.
- Пустой он может быть только в случае, если столбец Первая Зона так же пустой.
- Номер зоны в столбце Последняя Зона должен быть больше или равен номеру зоны в столбце Первая Зона.

**Текст** – столбец предназначен для комментариев к диапазону зон. Данный текст предназначен только для информации и никак не используется в панели FMPX. Длина комментариев не более 60 символов.

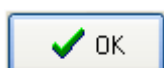
Таблица редактирования диапазонов зон может быть в трех режимах:

- **Режим навигации.** Индицируется прямоугольником из точек вокруг выбранной ячейки в таблице. В режиме навигации перемещение по таблице производится клавишами: Стрелки (Вверх, Вниз, Вправо, Влево), Page Up, Page Down, Home и End. В режиме навигации могут использоваться комбинации клавиш Ctrl-X, Ctrl-C или Ctrl-V для редактирования ячеек, клавиша Delete для очистки выделенной ячейки.
- **Режим редактирования.** Это режим редактирования символов в ячейках. Переход из Режимы Навигации в Режим Редактирования производится нажатием буквенных или цифровых клавиш, а также нажатием клавиш Enter или F2. Выход из Режимы Редактирования производится клавишами Tab, Стрелками Вверх и Вниз, Enter или F2.
- **Режим Выбора Строк.** Индицируется подсветкой всей строки (обычно синим цветом, но может и другим, в зависимости от установок Windows). Перевести строку в Режим Выбора можно, держа левую кнопку мыши нажатой и двигая курсор мышью, или кликнуть правой кнопкой мыши, или нажать Shift и использовать клавиши Стрелка Вверх и Вниз для выбора строк. В Режиме Выбора Строк могут использоваться комбинации клавиш Ctrl-X, Ctrl-C или Ctrl-V для редактирования строк, клавиша Delete для очистки выделенных ячеек. Если нажать правую кнопку мыши, то в выпадающем меню будут пункты Вставка и Удаление строк помимо Вырезать, Скопировать и Вставить. Выход из Режимы Выбора Строк производится нажатием левой кнопки мыши или клавишами Стрелка Вверх или Вниз.

Также можно использовать функции Вырезать, Копировать и Вставить целых строк между WinFMPX и Microsoft Excel.

## Закрытие окна Редактирования Данных

Все изменения, которые Вы сделали в процессе редактирования Текстов и Диапазонов Зон хранятся во временной памяти. Вы должны сохранить эти изменения перед выходом из окна Редактирования данных для дальнейшего использования.



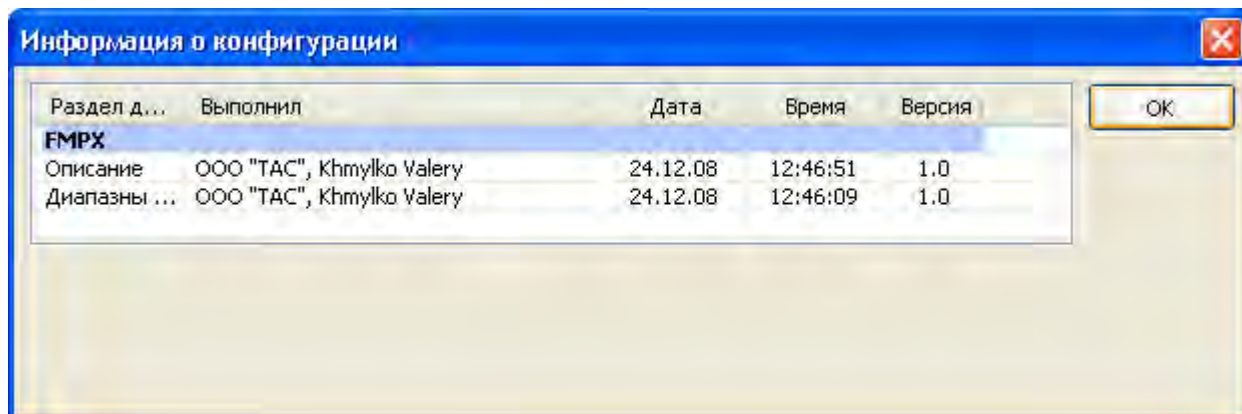
Если Вы хотите сохранить сделанные изменения, то нужно нажать кнопку ОК.



Если не хотите сохранять сделанные изменения, то нужно нажать кнопку Отмена.

## Данные по конфигурации

Выберите через меню Данные - Информация' для отображения текущих данных по конфигурации.



Диалог Данных по конфигурации также отображается при открытии файла или считывания файла из панели.


Если какая-либо из записей была создана с помощью программы конфигурации более новой версии, под таблицей появится следующее предупреждение:

**ПРЕДУПРЕЖДЕНИЕ! Данная конфигурация содержит данные, созданные с помощью более новой версии программы конфигурации! Не переписывайте имеющийся у Вас файл этими данными и не передавайте их в панель! Это может испортить или серьезно повлиять на функционирование системы!**

Вы должны проверить правильность информации перед ее использованием в данной конфигурации.


## Открытие и Сохранение Файлов


### Открытие файла

Выберите '**Файл – Открыть**' через меню или нажмите кнопку  для открытия файла. Файл проверяется на соответствие формату WinFMPX и читается в память для дальнейшей работы.

Если Вы не сохранили изменения в предыдущем проекте, то Вам будет предложено сохранить информацию перед открытием нового файла.


### Сохранение данных в файл

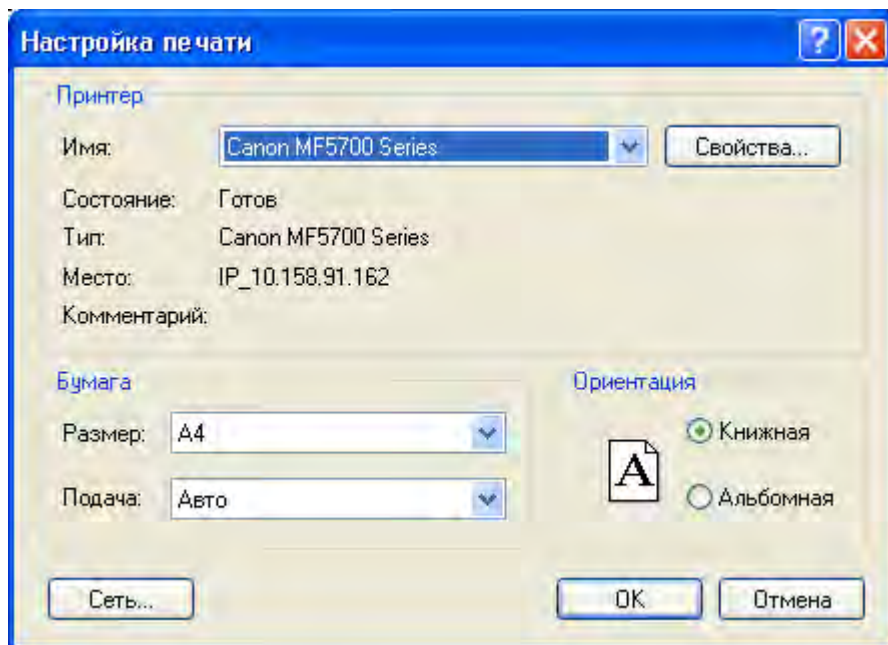
Выберите '**Файл – Сохранить**' через меню или нажмите кнопку  чтобы сохранить данные в файл с именем открытого ранее файла конфигурации.

Выберите '**Файл – Сохранить как...**' через меню или нажмите кнопку  чтобы сохранить данные в файл с новым именем.

## Печать

### Установки принтера


Выберите **'Файл – Установка принтера...'** через меню или нажмите кнопку  чтобы установить принтер.



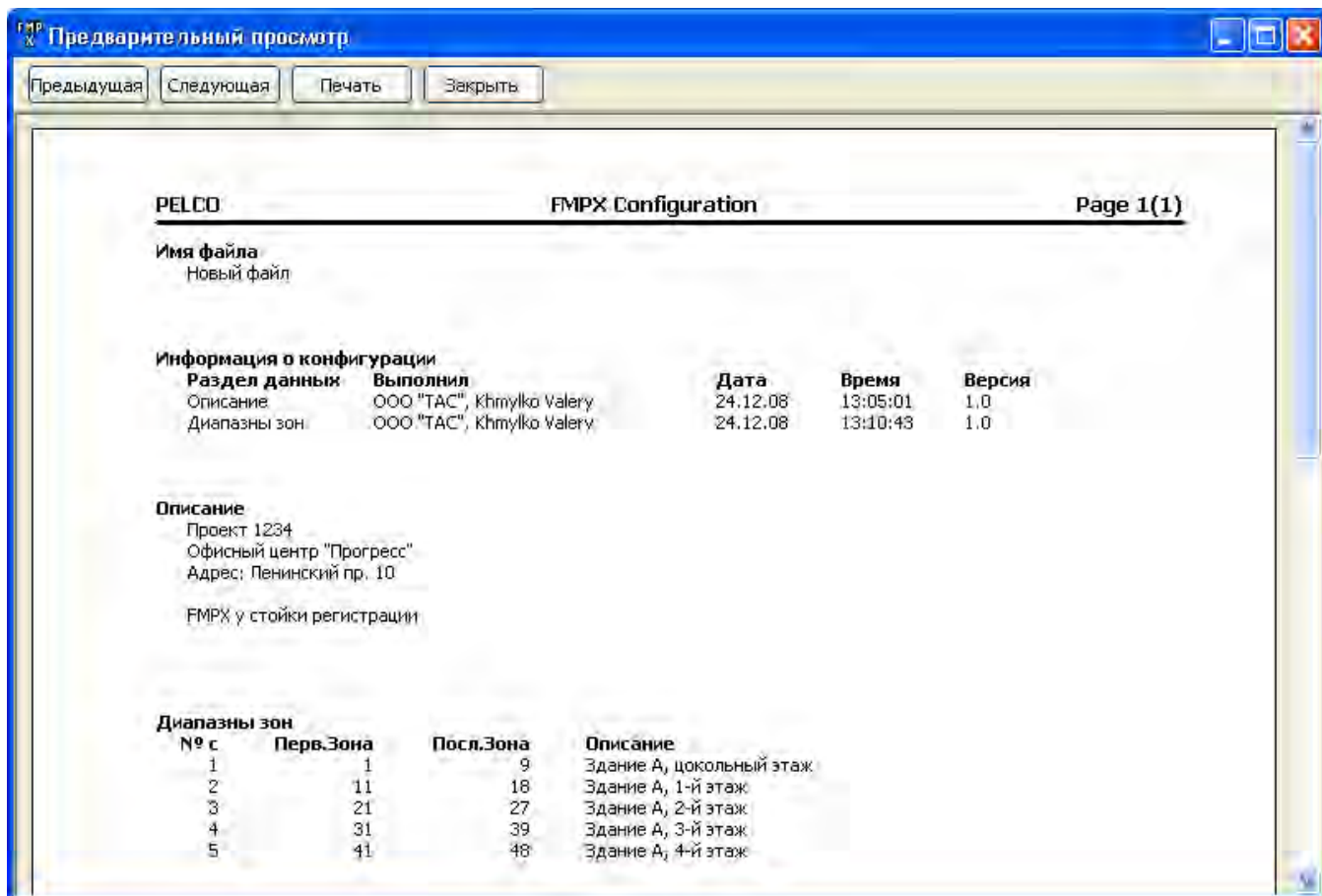
Диалог установок принтера в вашем компьютере может отличаться от представленного, так как он зависит от драйвера принтера и от операционной системы.

Рекомендуемая ориентация бумаги - 'Книжная'.

### Печать данных

Выберите **'Файл – Печать'** через меню или нажмите кнопку  чтобы напечатать данные.

Вам будет предложено предварительно просмотреть распечатываемые данные.




Окно просмотра имеет следующие кнопки:


Предыдущая	Перейти на предыдущую страницу
Следующая	Перейти на следующую страницу
Печать	Послать данные на принтер
Закреть	Закреть окно просмотра

## Передача/прием данных в/из панели

### Передача данных в панель

Выберите **'Инструменты – Передать в панель...'** через меню или нажмите кнопку  на панели инструментов, чтобы передать данные в панель.

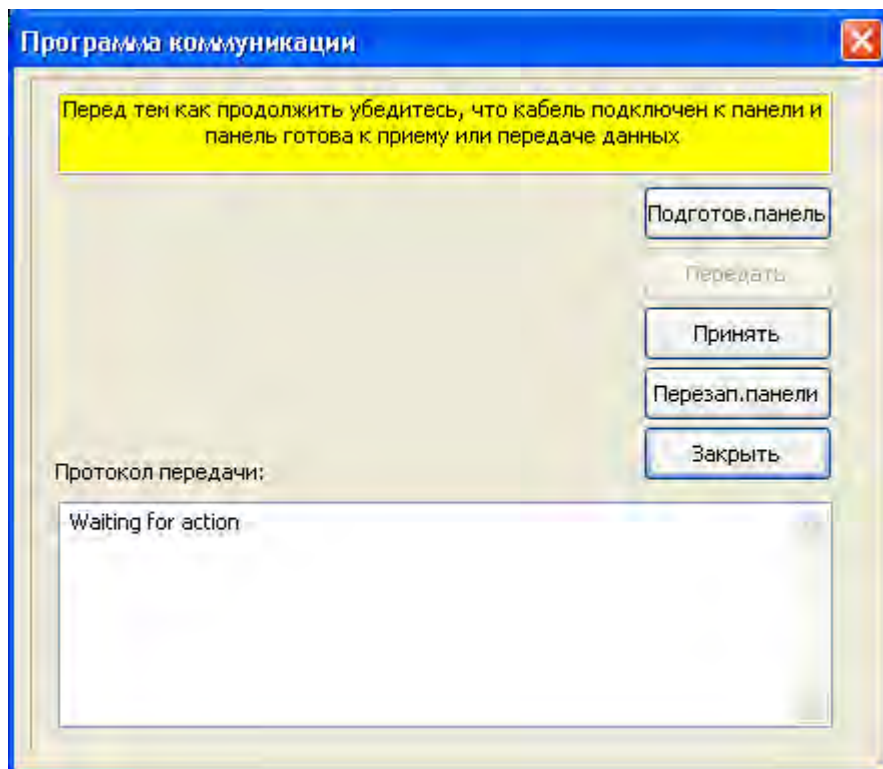
### Прием данных от панели

Выберите **'Инструменты – Принять от Панели...'** через меню или нажмите кнопку  на панели инструментов, чтобы принять данные имеющейся в панели конфигурации.

Если Вы не сохранили изменения в предыдущем проекте, то Вам будет предложено сохранить информацию перед считыванием данных из панели.

## Диалог программы коммуникации

Диалоги передачи и приема идентичны кроме кнопок 'Передать' и 'Принять', которые либо включены или отключены в зависимости от загрузки или приема.



Кнопки диалога имеют следующие функции:

Кнопка	Назначение
Подготов.панели	Подготовить панель к передаче или приему данных. Панель показывает готовность к конфигурации на своем ЖК-дисплее.
Передать	Передать данные конфигурации от компьютера в панель
Принять	Принять данные действующей конфигурации панели в компьютер
Перезап.панели	Перезапустить панель после передачи данных конфигурации.
Закреть	Закреть диалог.

Используйте одну из следующих процедур для подготовки панели FMPX к конфигурации:

- Установить переключку 'CONFIG' в панели. Это установит скорость 9600 протокол конфигурации по порту связи.
- Использовать кнопку 'Подготов.панели' для установки протокола конфигурации. В этом случае необходимо знать какая скорость (1200 или 9600) установлена в панели и установить такую же в компьютере.

После выбора приема или передачи на экране появится диалог коммуникационных установок:

В поле 'COM порт' выберите подключенный к панели коммуникационный порт вашего компьютера.

Установите скорость 9600 (или 1200).



Для продолжения нажмите ОК - появится окно коммуникационного сервера:

При приеме или передаче данных имитаторы светодиодов 'RxD' и 'TxD' будут мигать зеленым цветом.

Если передача остановится более, чем на минуту запишите сообщения полей 'Current link action', 'Current link status' и 'Current server status'.

Когда передача данных завершена, окно коммуникационного сервера закрывается и управление возвращается в диалог передачи и приема для дальнейших действий.

## Выход из программы

Нажмите кнопку , или выберите '**Файл - Выход**' через меню или нажмите кнопку  на панели инструментов, чтобы выйти из программы. Если Вы сделали изменения, которые еще не сохранены, Вас спросят о сохранении данных перед выходом из программы.